



PROGNOZA ODDZIAŁYWANIA NA ŚRODOWISKO

MIEJSCOWEGO PLANU ZAGOSPODAROWANIA PRZESTRZENNEGO
"ŚCIEŻKA NA OS. KOŚCIUSZKOWCÓW W SWARZĘDZU"

OPRACOWANIE: MGR INŻ. ADAM SZNYDEL
MGR INŻ. PAULINA KACZMAREK

DATA OPRACOWANIA: 23 STYCZNIA 2026
5 MAJA 2026

SPIS TREŚCI

I. WSTĘP.....	3
1. Podstawa prawna.....	3
2. Cel i zakres opracowania.....	3
3. Metody pracy i materiały źródłowe.....	3
II. ANALIZA ISTNIEJĄCEGO STANU I FUNKCJONOWANIA ŚRODOWISKA.....	5
1. Położenie i charakterystyka terenu opracowania.....	5
2. Aktualne zagospodarowanie.....	7
3. Charakterystyka fizjograficzna i przyrodnicza.....	7
3.1. Rzeźba terenu.....	7
3.2. Budowa geologiczna i gleby.....	7
3.3. Złoża, obszary i tereny górnictwa.....	7
3.4. Uwarunkowania wodne.....	8
3.5. Fauna i flora.....	8
3.6. Krajobraz.....	9
3.7. Klimat lokalny.....	10
3.8. Klimat akustyczny.....	10
3.9. Jakość powietrza.....	11
3.10. Ustawowe formy ochrony przyrody na obszarze objętym projektem planu.....	11
III. USTALENIA PROJEKTU PLANU, JEGO CEL I POWIĄZANIA.....	13
1. Cel opracowania projektu planu.....	13
2. Ustalenia projektu planu.....	13
3. Powiązanie projektu planu z innymi dokumentami.....	15
4. Skutki braku realizacji ustaleń projektu planu.....	15
5. Istniejące problemy ochrony środowiska istotne z punktu widzenia projektu planu.....	16
6. Ochrona środowiska w aktach prawa międzynarodowego, wspólnotowego i krajowego oraz sposoby uwzględnienia tych zapisów w projekcie planu.....	16
IV. PRZEWIDYWANE ODDZIAŁYWANIE USTALEŃ PROJEKTU PLANU NA KOMPONENTY ŚRODOWISKA.....	17
1. Oddziaływanie na rzeźbę terenu i podłoże.....	17
2. Oddziaływanie na wody podziemne i powierzchniowe.....	18
3. Oddziaływanie na faunę i florę i różnorodność biologiczną.....	18
4. Oddziaływanie na obszary chronione, w rozumieniu ustawy z dnia 16 kwietnia 2004 r. o ochronie przyrody.....	19
5. Oddziaływanie na stan higieny atmosfery, klimat lokalny i akustyczny.....	19
6. Oddziaływanie na krajobraz.....	20
7. Oddziaływanie na zasoby naturalne.....	20
8. Oddziaływanie dobra materialne i dziedzictwo kulturowe.....	21
9. Oddziaływanie na ludzi.....	21
10. Transgraniczne oddziaływanie.....	21
V. Rozwiązania mające na celu zapobieganie i ograniczanie negatywnych oddziaływań na środowisko, mogących być rezultatem realizacji projektowanego planu.....	21
VI. Metody analizy skutków realizacji ustaleń projektu planu miejscowego oraz częstotliwość jej przeprowadzania.....	22
VII. Rozwiązania alternatywne.....	22
VIII. Streszczenie.....	23

I. WSTĘP

1. Podstawa prawna

Obowiązek sporządzenia prognozy oddziaływania na środowisko do projektu planu miejscowego wynika z art. 17 pkt 4 ustawy z dnia 27 marca 2003 r. o planowaniu i zagospodarowaniu przestrzennym (t. j. Dz. U. z 2023 r. poz. 977 ze zm.) oraz art. 51 ust. 1 ustawy z dnia 3 października 2008 r. o udostępnianiu informacji o środowisku i jego ochronie, udziale społeczeństwa w ochronie środowiska oraz o ocenach oddziaływania na środowisko (t.j. Dz. U. z 2021 r. poz. 2373 ze zm.).

Prognoza oddziaływania na środowisko jest sporządzana obowiązkowo dla każdego miejscowego planu zagospodarowania przestrzennego, o ile projekt planu nie uzyska odstąpienia od przeprowadzenia strategicznej oceny oddziaływania na środowisko. Prognoza w trakcie procedury planistycznej, wraz z projektem planu miejscowego przedkładany jest przed Regionalnym Dyrektorem Ochrony Środowiska i Państwowym Powiatowym Inspektorem Sanitarnym w celu uzgodnienia i uzyskania stosownej opinii.

Organ opracowujący projekt planu bierze pod uwagę ustalenia zawarte w prognozie oddziaływania na środowisko oraz opinie ww. organów, a także rozpatruje uwagi i wnioski zgłaszane z udziałem społeczeństwa. Nadrzędnym celem prognozy, jest określenie skutków działań związanych ze zmianą sposobu zagospodarowania terenu i ich wpływ na całokształt środowiska, jego poszczególne komponenty oraz na warunki życia i zdrowie ludzi.

Niniejsze opracowanie zostało sporządzone na potrzeby miejscowego planu zagospodarowania przestrzennego "Ścieżka na os. Kościuszkowców w Swarzędzu".

2. Cel i zakres opracowania

Niniejsza prognoza oddziaływania na środowisko sporządzona została dla potrzeb Miasta i Gminy Swarzędz dla terenu położonego w Swarzędzu.

Zgodnie z ustawą o udostępnianiu informacji o środowisku i jego ochronie, udziale społeczeństwa w ochronie środowiska oraz o ocenach oddziaływania na środowisko, prognoza oddziaływania na środowisko obejmuje:

- diagnozę obecnego stanu i funkcjonowania środowiska;
- określenie skutków wpływu realizacji ustaleń projektu mpzp na poszczególne komponenty środowiska przyrodniczego, na warunki życia i zdrowia ludzi oraz dobra materialne i dobra kultury;
- ocenę rozwiązań funkcjonalno-przestrzennych zawartych w projekcie mpzp;
- przedstawienie możliwości rozwiązań alternatywnych eliminujących bądź ograniczających negatywne oddziaływanie na środowisko;
- informacje o metodach zastosowanych przy sporządzaniu prognozy;
- propozycje dotyczące przewidywanych metod analizy skutków realizacji postanowień projektowanego dokumentu oraz częstotliwości jej przeprowadzania;
- informacje o możliwym transgranicznym oddziaływaniu na środowisko;
- streszczenie sporządzone w języku niespecjalistycznym.

Ponadto prognoza przedstawia rozwiązania mające na celu zapobieganie, ograniczanie lub kompensację przyrodniczą negatywnych oddziaływań na środowisko, mogących być rezultatem realizacji projektowanego dokumentu, w szczególności na cele i przedmiot ochrony Natura 2000 oraz integralność tego obszaru.

Biorąc pod uwagę cele i geograficzny zasięg dokumentu, cele i przedmiot obszaru Natura 2000 oraz integralność tego obszaru – rozwiązania alternatywne do rozwiązań zawartych w projektowanym dokumencie wraz z uzasadnieniem ich wyboru oraz metod dokonania oceny prowadzącej do tego wyboru albo wyjaśnienie braku rozwiązań alternatywnych, w tym wskazania napotkanych trudności wynikających z niedostatków techniki lub we współczesnej wiedzy.

Zakres opracowania obejmuje obszar objęty projektem mpzp wraz z terenami pozostającymi w zasięgu oddziaływania wynikającego z realizacji ustaleń tego planu. W niniejszym opracowaniu, analizie i ocenie poddano projekty mpzp zawierające ustalenia realizacyjne oraz rysunek planu w skali 1:2000.

3. Metody pracy i materiały źródłowe

W celu sporządzenia rzetelnej prognozy oddziaływania na środowisko dokonano: analizy komponentów i cech środowiska przyrodniczego, oceny prawidłowości jego funkcjonowania, oceny stanu funkcjonowania oraz charakterystyki dotychczasowego zainwestowania badanego obszaru.

Wnioski wynikające z ww. analiz skonfrontowano z ustaleniami projektu mpzp oraz przepisami prawa ochrony środowiska. Podczas prac nad prognozą wykorzystano metodę indukcyjno-opisową, polegającą na łączeniu w całość zebranych informacji o środowisku i jego funkcjonowaniu. Zastosowano też metodę porównawczą, wykorzystując wiedzę o funkcjonowaniu środowiska jako całości.

Niniejszą prognozę opracowano wykorzystując:

Materiały kartograficzne

- mapa zasadnicza w skali 1:1000 i 1:2000 dla obszaru planu,
- mapa topograficzna dla obszaru gminy,
- www.geoportal.gov.pl
- <http://swarzedz.e-mapa.net/>

Literatura:

- Atlas klimatu województwa Wielkopolskiego, R. Farat (red.), IMGW w Poznaniu, 2004,
- Ekologia a planowanie przestrzenne, Wiadomości Ekologiczne, t. XXXI, z.3, PAN, 1985,
- Fizjografia Urbanistyczna, A. Szponar, PWN Warszawa, 2003,
- Geografia Polski. Mezoregiony fizyczno-geograficzne, J. Kondracki, Wydawnictwo Naukowe PWN, Warszawa, 1994,
- Geograficzne badania środowiska przyrodniczego, Rychling A. (red.), PWN Warszawa, 2007,
- Geomorfologia, Klimaszewski M., PWN Warszawa, 1978,
- Koncepcja krajowej sieci ekologicznej ECONET-POLSKA. Fundacja IUCN, Warszawa,
- Mała retencja wodna w Wielkopolsce i jej uwarunkowania przyrodnicze M. Kraska, A. Kaniecki, PAN Kraków, 1995,
- Meteorologia i klimatologia dla rolników. J. Gumiński, Warszawa 1954,
- Matuszkiewicz W. 2008. Przewodnik do oznaczania zbiorowisk roślinnych Polski, PWN, Warszawa.
- Matuszkiewicz J. M. 2008. Zespoły leśne Polski. PWN, Warszawa.
- Matuszkiewicz J. M. 2008. Potencjalna roślinność naturalna Polski. IGIPZ PAN, Warszawa.
- Matuszkiewicz J. M. 2008. Regionalizacja geobotaniczna Polski. IGIPZ PAN, Warszawa.
- Kupidura A., Łuczewski M., Kupidura P. 2011. Wartość krajobrazu. Rozwój przestrzeni obszarów wiejskich. PWN, Warszawa.
- Sudnik-Wójcikowska B. 2011. Rośliny synantropijne. MULTICO Oficyna Wydawnicza, Warszawa.
- Olaczek R. 2008. Skarby przyrody i krajobrazu Polski. Multico Oficyna Wydawnicza, Warszawa.
- Ochrona środowiska w gospodarce przestrzennej, L. Ryszkowski, A. Kędziora (red.), Prodrug, Poznań 2005,
- Strategiczny plan adaptacji dla sektorów i obszarów wrażliwych na zmiany klimatu do roku 2020 z perspektywą do roku 2030.

Dokumenty, inne opracowania:

- Uchwała nr XIV/153/2025 Rady Miejskiej w Swarzędzu z dnia 25 lutego 2025 roku w sprawie przystąpienia do sporządzenia miejscowego planu zagospodarowania przestrzennego ""Ścieżka na os. Kościuszkowców w Swarzędzu",
- Studium uwarunkowań i kierunków zagospodarowania przestrzennego gminy Swarzędz, 2021,
- Krajowa strategia ochrony i zrównoważonego użytkowania różnorodności biologicznej oraz Program działań na lata 2007-2013, Warszawa 2007,
- Plan zagospodarowania przestrzennego województwa wielkopolskiego– 2019 r.,
- II Polityka ekologiczna Państwa (dokument z perspektywą do 2025), Warszawa 2001,
- Polityka ekologiczna państwa w latach 2009-2012 z perspektywą do roku 2016, Warszawa 2008,
- „Strategiczny plan adaptacji dla sektorów i obszarów wrażliwych na zmiany klimatu do roku 2020 z perspektywą do roku 2030” (SPA2020) (Warszawa, Październik 2013 r.),
- „Program ochrony i zrównoważonego użytkowania różnorodności biologicznej wraz z Planem działań na lata 2015-2020”,
- Uchwała Nr LI/1000/23 Sejmiku Województwa Wielkopolskiego z 27 marca 2023 roku Audyt krajobrazowy województwa wielkopolskiego.

Powyższe materiały oraz informacje przekazane przez Urząd Miejski w Swarzędzu pozwoliły rozpoznać stan środowiska, jego użytkowanie, podatność na degradację oraz możliwości podniesienia jego kondycji. Oceniono potencjalne zagrożenie środowiska oraz wpływ zapisu ustaleń planu na jego funkcjonowanie. Zwrócono uwagę na ewentualne niepożądane konsekwencje, proponując sposoby ich zminimalizowania.

II. ANALIZA ISTNIEJĄCEGO STANU I FUNKCJONOWANIA ŚRODOWISKA

1. Położenie i charakterystyka terenu opracowania

Gmina Swarzędz położona jest w centralnej części województwa wielkopolskiego i bezpośrednio graniczy z Miastem Poznań od zachodu. Samo miasto Swarzędz, będące siedzibą władz samorządowych, zlokalizowane jest w odległości ok. 9 km na wschód od centrum Poznania. Swarzędz, to gmina miejsko-wiejska, przez którą przebiega droga krajowa nr 92 łącząca Poznań z Warszawą oraz linia kolejowa nr 3 (Poznań – Warszawa).

Opracowanie dotyczy części obrębu Swarzędz, gmina Swarzędz, powiat poznański, województwo Wielkopolskie, o łącznej powierzchni ok. 4,3ha.

Granice obszaru opracowania wyznaczają: od wschodu ul. Cieszkowskiego, od północy rzeka Cybina, od południa Osiedle Kościuszkowców, a od zachodu tereny leśne i jezioro Swarzędzkie.

Rys. Położenie gminy Swarzędz na tle powiatu poznańskiego



Źródło: opracowanie własne

Rys. Teren objęty opracowaniem MPZP



Źródło: opracowanie własne

2. Aktualne zagospodarowanie

Obszar objęty projektem miejscowego planu zagospodarowania przestrzennego położony jest w północnej części Swarzędza, w bezpośrednim sąsiedztwie intensywnej zabudowy mieszkaniowej wielorodzinnej osiedla Kościuszkowców. Pod względem fizycznogeograficznym teren znajduje się w mezoregionie Pojezierza Poznańskiego. Opracowanie obejmuje pas gruntu o charakterze liniowym, stanowiący naturalną strefę buforową pomiędzy zurbanizowaną częścią miasta a doliną rzeki Cybiny. Aktualnie teren ten jest niezabudowany i pełni funkcję ogólnodostępnego obszaru zieleni nieurządzonej. Dominuje tu roślinność ruderalna oraz zbiorowiska trawiaste, przeplatane grupami drzew i krzewów o charakterze samosiewów (m.in. wierzby, brzozy, klony). Stan sanitarny zieleni jest zróżnicowany – obok zdrowych okazów drzew występują liczne zakrzaczenia i roślinność niska, która w sposób niekontrolowany porasta nieużytki. Teren posiada naturalną rzeźbę ze spadkiem w kierunku północno-wschodnim, ku dolinie rzecznej, co determinuje lokalne warunki hydrologiczne. Pod względem zagospodarowania obszar charakteryzuje się zorganizowanej infrastruktury rekreacyjnej – jedynym utwardzeniem jest istniejąca ścieżka pieszo-rowerowa, biegnąca w kierunku Jeziora Swarzędzkiego.

Układ komunikacyjny terenu objętego opracowaniem oparty jest głównie o ulicę Cieszkowskiego, a także drogi piesze od strony osiedla Kościuszkowców.

W granicach opracowania obowiązuje miejscowy plan zagospodarowania przestrzennego obejmujący tereny położone w Swarzędzu w rejonie ulic Augusta Cieszkowskiego, Zygmunta Grudzińskiego, Zamkowej, Św. Marcina oraz Strzeleckiej w tym osiedli: Kościuszkowców, Czwartaków, Dąbrowszczaków i Zygmunta III Wazy, zatwierdzony Uchwałą Nr XLV/274/2009 Rady Miejskiej w Swarzędzu z dnia 25.08.2009 r., w którym to obszar objęty uchwałą to tereny przeznaczone do tej pory pod 1ZP t.j. tereny zieleni urządzonej oraz w niewielkiej części 1MN t.j. tereny zabudowy jednorodzinnej, 1MW t.j. tereny zabudowy wielorodzinnej, 1KDW-x t.j. tereny dróg wewnętrznych pieszo-rowerowych.

W Studium uwarunkowań i kierunków zagospodarowania przestrzennego miasta i gminy Swarzędz (Uchwała Nr X/51/2011 Rady Miejskiej w Swarzędzu z dnia 29 marca 2011 r., zmieniona Uchwałą Nr XXXV/402/2021 Rady Miejskiej w Swarzędzu z dnia 23 marca 2021 r.) ww. obszar jest wskazywany jako teren Z t.j. tereny zieleni naturalnej.

3. Charakterystyka fizjograficzna i przyrodnicza

3.1. Rzeźba terenu

Zgodnie z regionalizacją fizyczno-geograficzną Polski J. Kondrackiego, gmina Swarzędz położona jest w mezoregionie Równina Wrzesińska, wchodzącym w skład makroregionu Pojezierze Wielkopolskie, podprovincji Pojezierze Południowobałtyckie. Na ukształtowanie rzeźby terenu miało wpływ zlodowacenie północnopolskie, faza leszczyńska. Teren gminy pod względem geomorfologicznym znajduje się w obrębie wysoczyzny morenowej falistej oraz fragmenty równiny sandrowej zbudowanych głównie z materiałów akumulacji lodowcowej oraz erozji i akumulacji wód lodowcowych.

Obszar opracowania jest wyniesiony w kierunku południowym. Wysokość nad poziomem morza oscyluje od 71 m n.p.m. w północnej i zachodniej części (rejon jeziora i rzeki Cybina) i wzrasta w kierunku południowym do rzędnej około 81 m n.p.m. (osiedle Kościuszkowców).

3.2. Budowa geologiczna i gleby

Według mapy hydrograficznej na terenie opracowania występują grunty zmiennej przepuszczalności, ponieważ są to grunty w większości organiczne.

Zgodnie ze szczegółową mapą geologiczną (udostępnioną przez PIG – dostęp 16.01.2026 r.) większość terenu objętego opracowaniem zbudowana jest na torfach. Wyjątek stanowią dojścia w kierunku os. Kościuszkowców, gdzie występują piaski i żwiry wodnolodowcowe poziomu sandrowego starszego.

Zgodnie z mapą zasadniczą, teren opracowania oznaczony jest jako Bp – grunty zurbanizowane lub w trakcie zabudowy, Bz – tereny rekreacyjne, W – wody powierzchniowe, oraz N – nieużytki. W sąsiedztwie terenu opracowania swój przebieg mają szlaki komunikacyjne, które bez wątpienia są źródłem zanieczyszczeń zarówno fizycznych jak i chemicznych.

3.3. Złoża, obszary i tereny górnicze

Na obszarze objętym projektem mpzp nie występują udokumentowane złoża surowców naturalnych. W odległości około 250m na północ od granic opracowania zlokalizowane jest złożo piasków i żwirów „Gruszczyn KP III”.

3.4. Uwarunkowania wodne

Gmina Swarzędz położona jest w całości w dorzeczu rzeki Warty przy czym jej północna część jest odwadniana przez rzekę Główna wraz z jej dopływami, natomiast środkowa przez Cybinę.

Na terenie opracowania nie występują rowy melioracyjne, cieki naturalne i inne urządzenia wodne.

Cały obszar opracowania znajduje się w zasięgu Głównych Zbiorników Wód Podziemnych nr 143 „Subzbiornik Inowrocław-Gniezno” oraz 144 „Wielkopolska Dolina Kopalna”. Są to wody czwartorzędowe znajdujące się na dwóch poziomach: gruntowym (nieeksploatowanym) i międzyglinowym (WDK). Warstwa wodonośna WDK zalega na głębokości 48 – 60 m p.p.t. i ma miąższość od 5 do 25 m. Oba zbiorniki, to zbiorniki porowe o głębokości zalegania wód od 15 m do 90 m.

Wody podziemne

Wody podziemne charakteryzują się jednym okresem podnoszenia stanów i jednym niżówki. Główne zasilanie ma miejsce w okresie roztopów wiosennych, a wielkość wznoszenia się wód podziemnych zależy od ilości nagromadzenia w zimie śniegu, od przebiegu roztopów oraz od pojemności warstwy wodonośnej. Podczas opadów występujących w okresie wegetacyjnym obserwuje się szybkie napełnianie przypowierzchniowych warstw wodonośnych na obszarach zbudowanych z glin zwałowych. Zgodnie z mapą hydrograficzną na całym obszarze opracowania warstwa wodonośna znajduje się na poziomie do 2,0 m p.p.t.

Zgodnie z klasyfikacją JCWPd na lata 2016 – 2021, obszar opracowania należy do JCWPd nr 60 (kod UE – PLGW600060).

Tab. Charakterystyka Jednolitych części wód podziemnych.

Jednolita część wód podziemnych	Ocena stanu			Ocena ryzyka nieosiągnięcia celu środowiskowego	Regionalny Zarząd Gospodarki Wodnej	Powierzchnia JCWd (km ²)	Czy JCWPd jest monitorowana?
	Nr i Kod JCWPd	Ilościowego	Chemicznego				
Nr 60-GW600060	Dobry	Dobry	Dobry	Zagrożona ilościowo i chemiczne	RZGW w Poznaniu	3825,60	Tak

Zródło: opracowanie własne

Wody powierzchniowe

Na terenie opracowania nie występują rowy melioracyjne, cieki naturalne oraz zbiorniki wodne. Sam obszar opracowania odwadniany jest przez Cybinę (Jezioro Swarzędzkie). Zgodnie z klasyfikacją JCWP, obszar opracowania należy do Jednolitej części wód powierzchniowych (JCWP) nr RW600017185899 Cybina.

Tab. Charakterystyka Jednolitych części wód powierzchniowych.

Jednolita część wód powierzchniowych		Ocena stanu	Ocena ryzyka nieosiągnięcia celu środowiskowego	Regionalny Zarząd Gospodarki Wodnej (RZGW)	Powierzchnia zlewni (km ²)	Status JCPW
Nazwa JCWP	Kod JCWP					
Cybina - RW600017185899		Zły	Zagrożony	Regionalny Zarząd Gospodarki Wodnej w Poznaniu	191,31	SZCW

3.5. Fauna i flora

Najcenniejsze gatunki zwierząt i roślin na terenie gminy Swarzędz występują w zasięgu obszaru Natura 2000 Dolina Cybiny oraz w otulinie Parku Krajobrazowego Puszcza Zielonka i objęte są należytą ochroną.

Obszar objęty planem, choć formalnie położony w granicach administracyjnych miasta Swarzędz, stanowi strefę o podwyższonej wartości ekologicznej. Wartość ta wynika z istnienia dużych płatów zieleni oraz bezpośredniego sąsiedztwa Jeziora Swarzędzkiego, które jest kluczowym elementem przyrodniczym w skali regionalnej.

Bogactwo fauny obszaru jest silnie skorelowane z bliskością akwenu. W obrębie terenu i jego otoczenia stwierdza się obecność awifauny wodnej i błotnej, powiązanej funkcjonalnie z Obszarem Specjalnej Ochrony Siedlisk Natura 2000 „Jezioro Swarzędzkie”. Istniejące zadrzewienia i zieleń wysoka są również ważnymi miejscami gniazdowania i żerowania dla ptaków wróblowych i dzięciołowych. Wilgotne i niezagospodarowane tereny stanowią kluczowe miejsca rozrodu i zimowania dla płazów (np. żab i ropuch) oraz gadów. Obszar ten pełni również rolę lokalnego korytarza ekologicznego, ułatwiającego migrację drobnych i średnich ssaków, takich jak jeże i lisy, między jeziorem a otwartymi terenami gminy. Obecna, choć miejscowo intensywna zabudowa sportowa prowadzi do fragmentacji siedlisk, jednak zachowane tereny zielone (łąki) łagodzą ten negatywny wpływ, pozwalając na utrzymanie bioróżnorodności i podstawowych funkcji ekologicznych terenu.

Różnicowanie flory na terenie opracowania wynika z kontrastu między intensywnie zagospodarowaną częścią zachodnią a ekstensywną częścią wschodnią. Część wschodnia (w rejonie ul. Strzeleckiej), będąca głównie łąkami świeżymi i wilgotnymi, stanowi ważne siedlisko dla zespołów roślinności typowej dla siedlisk podmokłych i wzdłuż rowów melioracyjnych. Zbiorowiska te odgrywają istotną rolę w procesach retencji i filtracji wód, stanowiąc jednocześnie naturalny bufor ekologiczny dla Jeziora Swarzędzkiego. W części zachodniej, związanej z istniejącymi obiektami sportowymi, dominują murawy i trawniki oraz zieleń urządzone, natomiast wzdłuż granic działek i ciągów komunikacyjnych występują nasadzenia izolacyjne, będące miejscem schronienia dla fauny. Ponadto, w strefie brzegowej Jeziora Swarzędzkiego utrzymuje się naturalna roślinność szuwarowa, która jest istotnym elementem chronionym.

Na terenie opracowania, ani w jego bezpośrednim sąsiedztwie nie jest prowadzony monitoring siedlisk gatunków chronionych, stąd nie można stwierdzić jednoznacznie, czy gatunki te występują w granicach objętych opracowaniem. Jednocześnie podczas wizji terenowej i inwentaryzacji przyrodniczej nie stwierdzono występowania żadnego gatunku objętego ochroną.

3.6. Krajobraz

Zgodnie z Europejską Konwencją Krajobrazową, przyjętą we Florencji 20.10.2000 r., a ratyfikowaną przez Polskę 27.09.2004 r. (Dz. U. z 2006 r., nr 14, poz. 98) oraz z ustawą o ochronie przyrody, ochronie podlegają także cenne walory krajobrazowe gminy Swarzędz. Do obowiązków państw-stron EKK należą:¹

- prawne uznanie krajobrazów za podstawowy składnik otoczenia człowieka, dziedzictwo kulturalne i naturalne oraz fundament tożsamości mieszkańców;
- ustanowienie i wdrożenie polityki krajobrazowej, zmierzającej do realizacji celów konwencji w wyniku przyjęcia „konkretnych środków”;
- ustanowienie procedur uczestnictwa społeczeństwa oraz władz lokalnych i regionalnych w opracowywaniu i wdrażaniu polityki krajobrazowej;
- uwzględnienie krajobrazu w polityce planowania przestrzennego, kulturalnej, środowiskowej, rolnej, społecznej i gospodarczej.

Podjęcie się oceny krajobrazu należy brać pod uwagę rozbieżność wyników oceniających. Związane jest to z różnie pojmowaną estetyką krajobrazu. Wszystkie metody sklasyfikowania danego pejzażu są integralne z subiektywną oceną. Ze względu na stopień przekształcenia krajobrazu przez ingerencję człowieka można wyróżnić podstawowe rodzaje krajobrazów:

- pierwotny, ukształtowany bez ingerencji człowieka;
- naturalny, zbudowany przez człowieka z wykorzystaniem elementów przyrodniczych;
- kulturowy, istniejący dzięki człowiekowi, ale o właściwych stosunkach przyrodniczych (miejski, parkowy);

¹ za: Symonides E. 2008. Ochrona przyrody. Wydawnictwa Uniwersytetu Warszawskiego, Warszawa.

- zdegradowany, gdy zostały zachwiane wartości przyrodnicze i estetyczne – przewaga przemysłu, krajobraz wymagający rewitalizacji;
- zdewastowany, pozbawiony całkowicie lub w dużym stopniu elementów przyrodniczych, duża dysharmonia estetyczna (Szczęsny 1982).

Teren objęty opracowaniem MPZP ma charakter semi-naturalny i stanowi istotną strefę przejścia (ekotonu) między zurbanizowaną strukturą osiedla Kościuszkowców a otwartymi terenami doliny rzeki Cybiny. Walory estetyczno-widokowe wynikają tu przede wszystkim z urozmaiconej rzeźby terenu oraz obecności zieleni, która pełni funkcję naturalnej kulisy izolacyjnej. Istniejące powiązania widokowe koncentrują się na osiach prowadzących w stronę obszaru Natura 2000, oferując szerokie panoramy na dno doliny rzecznej. Wgląd w głąb terenu od strony zabudowy mieszkaniowej jest obecnie swobodny, choć miejscami przysłonięty przez niekontrolowane zakrzaczenia i roślinność ruderalną, co nadaje niektórym fragmentom cechy krajobrazu zaniedbanego.

W zakresie krajobrazu kulturowego na obszarze objętym projektem planu brak jest obiektów wpisanych do rejestru zabytków oraz gminnej ewidencji zabytków.

Według Audytu krajobrazowego województwa wielkopolskiego, przyjętego uchwałą nr LI/1000/23 z dnia 23 marca 2023 roku, południowa część terenu objętego wnioskiem znajduje się w granicach krajobrazu ID: 2334, kod podtypu: 9A, t.j. krajobraz miejski, z zachowanym układem historycznym, natomiast północna w granicach krajobrazu ID: 2282, kod podtypu: 2B, t.j. krajobraz bagienno-łąkowy (głównie bezleśny), z dominacją szuwarów i turzycowisk.

W zestawieniu tabelarycznym, ww. krajobrazy nie zostały przypisane do krajobrazów priorytetowych.

3.7. Klimat lokalny

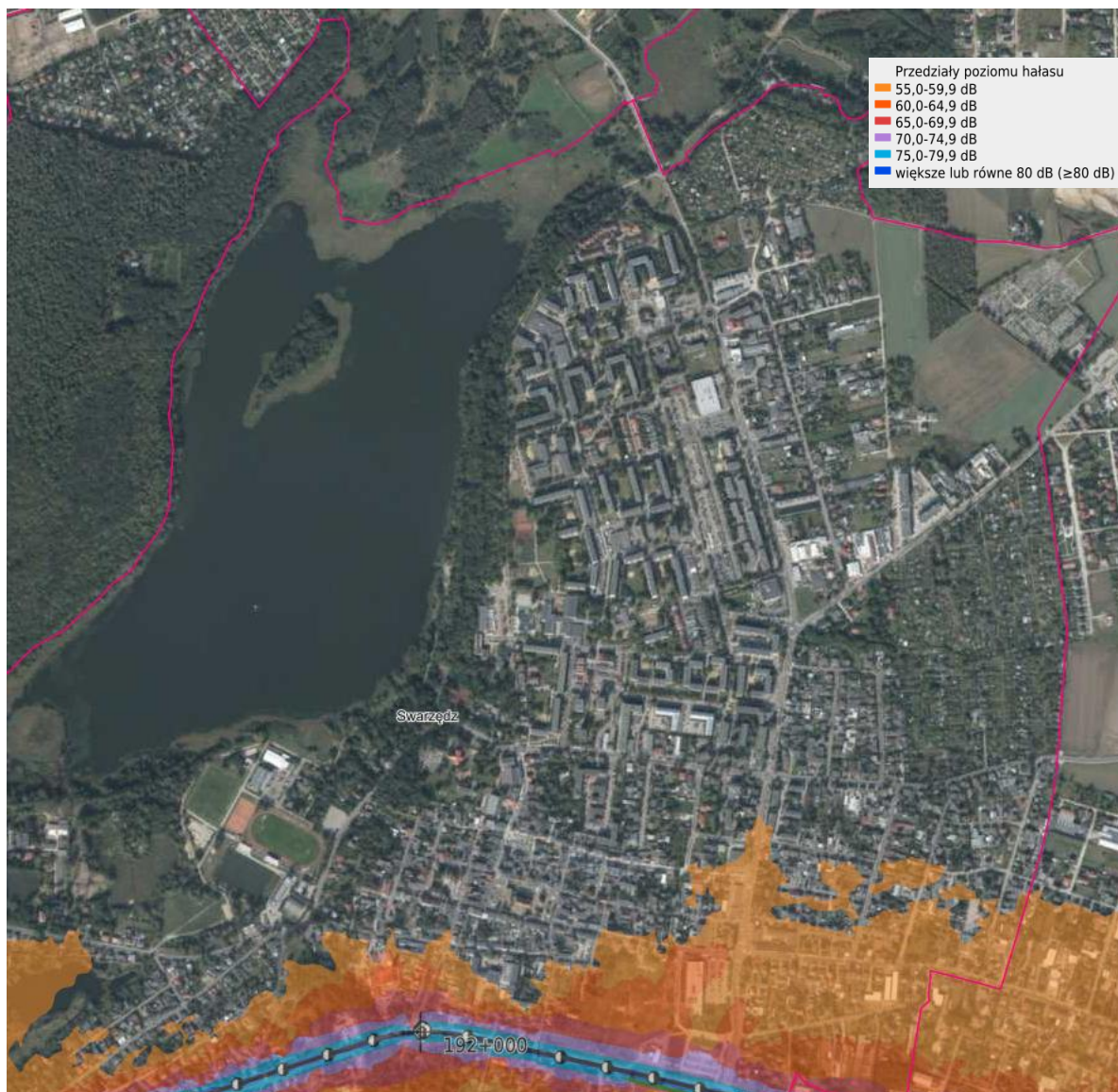
Według podziału Polski Gumińskiego, gmina Swarzędz należy do środkowej dzielnicy rolniczo-klimatycznej. Obszar charakteryzuje się niskimi opadami - średnia roczna suma opadów atmosferycznych wynosi około 500 - 550 mm, przy czym bogatsze w opady jest półrocze letnie (314 mm). Lipiec jest miesiącem najwilgotniejszym (74 mm), natomiast luty najsuchszym (27 mm). Średnia roczna temperatura wynosi ok. 7,8 - 7,9°C przy przeciętnej temperaturze miesiąca najcieplejszego (lipiec) ok. 18,3°C, a najchłodniejszego (styczeń) ok. 3,0°C. Okres wegetacyjny trwa średnio 210 - 220 dni, a okres z przymrozkami 100 -110 dni. Zaleganie pokrywy śnieżnej trwa 38 - 60 dni, choć w ciągu zimy pokrywa zanika kilkakrotnie, nie jest trwała. Przeważają wiatry zachodnie, które dominują one w okresie lata i jesieni. Zimą najczęściej występują wiatry południowo-zachodnie. Średnia prędkość wiatru w roku wynosi od 2,5 do 4 m/s.

3.8. Klimat akustyczny

Klimat akustyczny obszaru objętego planem jest zróżnicowany, co wynika z sąsiedztwa zarówno głównych ciągów komunikacyjnych (ul. Cieszkowskiego), jak i terenów otwartych, zielonych. Ocena klimatu akustycznego wymaga identyfikacji istniejących źródeł hałasu i określenia obszarów podlegających ochronie.

Poziomy hałasu określone zostały dla pory dziennej i nocnej w rozporządzeniu Ministra Środowiska z dnia 14 czerwca 2007 r. w sprawie dopuszczalnych poziomów hałasu w środowisku (Dz. U. 2014, poz. 112), t.j.: dla poziomu dziennie-wieczorno-nocnego LDWN 50–70 dB, dla długookresowego poziomu hałasu w porze nocy LN 45–65 dB; w przypadku wskaźników krótkookresowych: dla poziomu równoważnego hałasu w porze dnia LAeqD 50–68 dB, dla poziomu równoważnego hałasu w porze nocy LAeqN 45–60 dB.

Zgodnie z badaniami akustycznymi prowadzonymi przez GDDKiA, poziom hałasu (od strony DK92) na przedmiotowym terenie nie przekracza ustawowych norm.



Ogólnie obserwuje się zdecydowany wzrost ilości samochodów osobowych, ale także ciężarowych. Ponadto w województwie utrzymuje się tendencja wzrostu zarejestrowanych pojazdów (samochodów osobowych i ciężarowych).

Mimo to obszar inwestycji znajduje się w zasięgu oddziaływania drogi gminnej (Cieszkowskiego), w związku z czym nie powinno dojść do niedotrzymania norm akustycznych na terenach przyległych.

3.9. Jakość powietrza

Badania jakości powietrza dla gminy Swarzędz, w ramach Państwowego Monitoringu Środowiska, przeprowadza GIOŚ w Warszawie. Zgodnie z podziałem na strefy, w których dokonuje się oceny jakości powietrza, gmina Swarzędz leży w strefie wielkopolskiej. Wynikiem oceny, zarówno pod kątem kryteriów dla ochrony zdrowia jak i kryteriów dla ochrony roślin, dla wszystkich substancji podlegających ocenie, jest zaliczenie strefy do jednej z poniższych klas:

- do klasy A – jeżeli stężenia zanieczyszczenia na terenie strefy nie przekraczają odpowiednio poziomów dopuszczalnych, poziomów docelowych;
- do klasy C – jeżeli stężenia zanieczyszczeń na terenie strefy przekraczają odpowiednio poziomy dopuszczalne, poziomy docelowe;
- do klasy D1 – jeżeli poziom stężenia ozonu nie przekracza poziomu celu długoterminowego;
- do klasy D2 – jeżeli poziom stężenia ozonu przekracza poziom celu długoterminowego.

Zaliczenie strefy do określonej klasy zależy od stężeń zanieczyszczeń występujących na jej obszarze i wiąże się z wymaganiami dotyczącymi działań na rzecz poprawy jakości powietrza lub na rzecz utrzymania tej jakości.

Według najnowszej rocznej oceny jakości powietrza pod kątem ochrony zdrowia za rok 2024 strefa wielkopolska cechuje się dość dobrą jakością powietrza. Podsumowanie badań przedstawia poniższa tabela. Dla większości mierzonych substancji, wyniki były w normie - stężenia zanieczyszczenia na terenie strefy nie przekraczają odpowiednio poziomów dopuszczalnych, poziomów docelowych. Przekroczenie poziomu docelowego stwierdzono dla benzo(a)pirenu - strefę zaliczono do klasy. Jednocześnie odnosząc wyniki do celu długoterminowego dla ozonu, strefę zaliczono do klasy D2 (poziom został przekroczony), a w przypadku pyłu PM2,5 dla poziomu dopuszczalnego I fazy, strefa uzyskała klasę A.

Rodzaj substancji badanej											
NO ₂	SO ₂	CO	C ₆ H ₆	pył PM2,5	pył PM10	BaP	As	Cd	Ni	Pb	O ₃
Symbol klasy dla poszczególnych substancji dla strefy wielkopolskiej											
A	A	A	A	A	A	C	A	A	A	A	A

Według najnowszej rocznej oceny jakości powietrza pod kątem ochrony roślin za rok 2024 strefa wielkopolska cechuje się dość dobrą jakością powietrza. Podsumowanie badań WIOŚ w Poznaniu przedstawia poniższa tabela.

Rodzaj substancji badanej		
NO _x	SO ₂	O ₃
Symbol klasy dla poszczególnych substancji dla strefy wielkopolskiej		
A	A	A

Ogółem, dla gminy Swarzędz głównymi źródłami emisji zanieczyszczeń powietrza są instalacje energetyczne oraz ciągi komunikacyjne (zanieczyszczenia powstające przy spalaniu paliwa samochodowego). Dwutlenek siarki emitowany jest przede wszystkim przez kotłownie lokalne, przy spalaniu zanieczyszczonego węgla. Tlenki azotu pochodzą ze spalania węgla, koksu, gazu i benzyn (transport samochodowy). Pyły – emitowane są do atmosfery wraz ze spalinami pochodzącymi ze spalania paliw stałych, a także w wyniku prac polowych na użytkach rolnych. Średnie stężenie zanieczyszczeń emitowanych do powietrza w okresie zimowym jest kilka razy wyższe niż w okresie letnim. Ponadto w związku z inwestycjami budowlanymi (drogi, budownictwo mieszkalne) występuje trend czasowego i lokalnego podwyższenia zanieczyszczenia powietrza, głównie pyłami, związanymi ze wspomnianym procesem inwestycyjnym. Nie są to jednak zanieczyszczenia permanentne i kumulujące się w czasie, dlatego zagrożenie to należy traktować jako tymczasowe i o niewielkiej sile.

3.10. Ustawowe formy ochrony przyrody na obszarze objętym projektem planu

Spośród obszarów chronionych na mocy ustawy o ochronie przyrody, w granicach gminy Swarzędz występują:

- Obszar Natura 2000 Dolina Cybiny PLH300038,
- Otulina Parku Krajobrazowego Puszcza Zielonka,
- liczne pomniki przyrody.

Omawiany obszar położony jest częściowo w granicach Obszaru Natura 2000 Dolina Cybiny.

Granica Obszaru Natura 2000 bezpośrednio przylega do północno-wschodniej krawędzi terenu objętego planem. Dolina Cybiny w tym rejonie stanowi kluczowy element regionalnego systemu przyrodniczego, chroniący unikalną mozaikę siedlisk hydrogenicznym oraz związanych z nimi gatunków flory i fauny.

Obszar PLH300038 obejmuje dolinę rzeki o charakterze rynnowym wraz z przylegającymi do niej zboczami i tarasami. Głównym przedmiotem ochrony są tu cenne siedliska naturalne, wśród których kluczową rolę odgrywają:

- **łągi wierzbowe, popielicowe, olszowe i jesionowe** (kod 91E0) – występujące wzdłuż koryta rzeki,
- **twardowicowe lasy łąkowe** (kod 91F0),
- **zmiennowilgotne łąki trzęślicowe** (kod 6410),
- **niżowe świeże łąki użytkowane ekstensywnie** (kod 6510).

Dolina Cybiny na tym odcinku jest również istotną ostoją dla gatunków wymienionych w Załączniku II Dyrektywy Siedliskowej, m.in. dla bobra europejskiego (*Castor fiber*) oraz wydry (*Lutra lutra*), a także miejscem rozrodu licznych gatunków płazów i ptaków.

Podstawowym dokumentem określającym zasady gospodarowania i ochrony na tym terenie jest Zarządzenie Regionalnego Dyrektora Ochrony Środowiska w Poznaniu w sprawie ustanowienia planu zadań ochronnych dla obszaru Natura 2000 Dolina Cybiny PLH300038. Plan ten precyzuje cele ochrony dla poszczególnych siedlisk i gatunków, wskazuje potencjalne zagrożenia (takie jak nadmierna sukcesja roślinności, osuszanie terenu czy niekontrolowana antropopresja) oraz określa działania ochronne niezbędne dla utrzymania właściwego stanu ochrony przedmiotów ochrony. Wszelkie zamierzenia inwestycyjne w sąsiedztwie obszaru muszą być spójne z zapisami tego dokumentu, w szczególności w zakresie zachowania spójności korytarza ekologicznego i niedopuszczenia do pogorszenia stanu chronionych siedlisk.

III. USTALENIA PROJEKTU PLANU, JEGO CEL I POWIĄZANIA

1. Cel opracowania projektu planu

Celem sporządzenia miejscowego planu zagospodarowania przestrzennego "Ścieżka na os. Kościuszkowców w Swarzędzu" – jest przede wszystkim aktualizacja zapisów obowiązujących aktów prawa miejscowego w kontekście przebiegu ścieżki pieszo-rowerowej. W planach inwestycyjnych gminy jest realizacja nowego przebiegu ścieżki wraz ze schodami w kierunku os. Kościuszkowców. Obecne zapisy planów miejscowych nie umożliwiają realizacji tej inwestycji. Wymaga to podjęcia prac planistycznych oraz określenia odpowiednich parametrów i zasad zagospodarowania oraz zabudowy.

W Studium uwarunkowań i kierunków zagospodarowania przestrzennego miasta i gminy Swarzędz (Uchwała Nr X/51/2011 Rady Miejskiej w Swarzędzu z dnia 29 marca 2011 r., zmieniona Uchwałą Nr XXXV/402/2021 Rady Miejskiej w Swarzędzu z dnia 23 marca 2021 r.) ww. obszar jest wskazywany jako teren Z t.j. tereny zieleni naturalnej.

Zgodnie z ustawą o planowaniu i zagospodarowaniu przestrzennym plan miejscowy ma ustalić przeznaczenie terenów, sposób ich zagospodarowania, zabudowy, z uwzględnieniem ładu przestrzennego oraz dostosowaniem struktury zabudowy i intensywności zagospodarowania do uwarunkowań przyrodniczych i przestrzennych tego terenu oraz otoczenia.

2. Ustalenia projektu planu

Przeznaczenie terenów

- 1) tereny wodociągów, oznaczone symbolami: **IW**;
- 2) teren pompowni ścieków, oznaczony symbolem: **IKP**;
- 3) tereny zieleni, oznaczone symbolami: **Z**;
- 4) tereny komunikacji pieszo-rowerowej, oznaczone symbolami: **KP**.

Zasady ochrony i kształtowania ładu przestrzennego

- 1) ustala się:
 - a) lokalizację zabudowy, zgodnie z liniami zabudowy wyznaczonymi na rysunku planu, z uwzględnieniem ograniczeń zapisanych w §15 oraz zgodnie z przepisami odrębnymi,
 - b) zakaz lokalizacji miejsc postojowych w obszarach stanowiących powierzchnię terenu biologicznie czynną,
 - c) zakaz lokalizacji elektrowni wiatrowych, w tym mikroinstalacji związanych z pozyskiwaniem energii odnawialnej z wiatru;
 - d) zakaz lokalizacji obiektów tymczasowych;
- 2) dopuszcza się:
 - a) podział nieruchomości zgodnie z liniami rozgraniczającymi tereny o różnym przeznaczeniu lub różnych zasadach zagospodarowania - w przypadku niespełnienia wymagań minimalnej powierzchni nowo wydzielanej działki budowlanej, zawartych w ustaleniach szczegółowych dla

- poszczególnych terenów,
- b) lokalizację urządzeń wodnych,
- c) lokalizację dojazdów i dojazdów.

Zasady ochrony środowiska, przyrody i krajobrazu

- 1) ustala się:
 - a) zakaz lokalizacji przedsięwzięć mogących zawsze lub potencjalnie znacząco oddziaływać na środowisko, w rozumieniu przepisów odrębnych, z wyjątkiem sieci i urządzeń infrastruktury technicznej, inwestycji celu publicznego oraz z wyłączeniem inwestycji dopuszczonych pozostałymi ustaleniami planu;
 - b) zakaz lokalizacji zakładów o zwiększonym lub dużym ryzyku wystąpienia poważnych awarii przemysłowych, w rozumieniu przepisów odrębnych;
 - c) zakaz zanieczyszczania środowiska gruntowo – wodnego oraz destabilizacji stosunków wodnych;
 - d) nakaz wykorzystywania nadmiaru mas ziemnych pozyskanych podczas prac budowlanych w obrębie działki budowlanej, lub usuwanie ich zgodnie z przepisami odrębnymi;
 - e) dopuszcza się niwelację terenu, przy czym prowadzenie niwelacji nie może powodować zmian terenowych poza terenem inwestycji oraz nie może naruszać interesu osób trzecich i powodować zmiany kierunku odpływu wód opadowych i roztopowych ze szkodą dla terenów sąsiadujących, z uwzględnieniem zapisów §15 pkt 6;
 - f) zagospodarowanie zielenią wszystkich wolnych od utwardzenia fragmentów działki budowlanej;
 - g) nakaz zachowania istniejących rowów melioracyjnych i cieków naturalnych, z dopuszczeniem ich przebudowy, skanalizowania i zmiany przebiegu z zachowaniem ich ciągłości przepływu i przepustowości;
 - h) w przypadku zanieczyszczenia gleby lub ziemi rekultywacja zgodnie z przepisami odrębnymi;
 - i) lokalizację i sytuowanie infrastruktury technicznej zgodnie z §16 ust. 2.

W zakresie ochrony akustycznej ustala się:

nakaz dotrzymania dopuszczalnych poziomów hałasu na terenach Z i KP, jak dla terenów rekreacyjno – wypoczynkowych.

Zasady modernizacji, rozbudowy i budowy systemów komunikacji

- 1) tereny komunikacji pieszo-rowerowej: KP;
- 2) parametry układu komunikacyjnego, zgodnie z klasyfikacją i przepisami odrębnymi;
- 3) zachowanie ciągłości powiązań elementów pasa drogowego, dróg rowerowych, pieszo-rowerowych, chodników w granicach obszaru planu oraz z zewnętrznym układem komunikacyjnym, zgodnie z przepisami odrębnymi;
- 4) dostęp do drogi publicznej terenów objętych planem, z dróg publicznych, terenów komunikacji drogowej wewnętrznej, terenów komunikacji pieszo-rowerowej, terenów komunikacji pieszej znajdujących się w granicach opracowania planu lub poza jego granicami;

Zasady modernizacji, rozbudowy i budowy systemów infrastruktury technicznej

- 1) ustala się:
 - a) lokalizację i rozbudowę sieci i urządzeń infrastruktury technicznej, w tym w szczególności sieci: wodociągowej, kanalizacyjnej, gazowej, elektroenergetycznej, telekomunikacyjnej zgodnie z przepisami odrębnymi,
 - b) powiązanie sieci infrastruktury technicznej z układem zewnętrznym oraz zapewnienie dostępu do sieci zgodnie z przepisami odrębnymi,
 - c) odprowadzanie ścieków komunalnych do kanalizacji sanitarnej, przy czym do czasu realizacji sieci kanalizacyjnej dopuszcza się odprowadzanie ścieków do szczelnych zbiorników

- bezodpływowych,
- d) odprowadzenie wód opadowych i roztopowych do sieci kanalizacji deszczowej lub na własny nieutwardzony teren, do dołów chłonnych oraz do zbiorników retencyjnych, zgodnie z przepisami odrębnymi,
 - e) pobór wody do celów bytowo – gospodarczych z sieci wodociągowej, zgodnie z przepisami odrębnymi,
 - f) zaopatrzenie w wodę dla celów przeciwpożarowych, zgodnie z przepisami odrębnymi,
 - g) w zakresie zaopatrzenia w ciepło - stosowanie paliw i urządzeń spełniających wymagania uchwały Sejmiku Województwa Wielkopolskiego w sprawie wprowadzenia na obszarze województwa wielkopolskiego ograniczeń lub zakazów w zakresie eksploatacji instalacji, w których następuje spalanie paliw, zgodnie z warunkami technicznymi i przepisami odrębnymi,
 - h) zaopatrzenie w energię elektryczną – siecią średniego lub niskiego napięcia, odpowiednio do potrzeb lub z mikroinstalacji odnawialnych źródeł energii, pod warunkiem że są one zgodne z przepisami odrębnymi,
 - i) w przypadku lokalizacji wolno stojącej stacji transformatorowej minimalną powierzchnię działki budowlanej w wielkości 15 m²;
- 2) dopuszcza się możliwość realizowania elektroenergetycznych stacji transformatorowych jako wolno stojących małogabarytowych lub słupowych na każdym terenie w planie.

Ponadto w projekcie planu znajdują się zapisy określające szczegółowe parametry i wskaźniki kształtowania zabudowy oraz zagospodarowania terenów. W zapisach tych określono poprzez wysokość zabudowy oraz powierzchnię zabudowy, intensywność zagospodarowania. Jednocześnie w projekcie zapisana jest minimalna powierzchnia terenu biologicznie czynnego. Respektowanie takiego zapisu będzie warunkiem zachowania trwałości procesów biologicznych oraz powiązań przyrodniczych.

3. Powiązanie projektu planu z innymi dokumentami

Zgodnie z Ustawą o planowaniu i zagospodarowaniu przestrzennym z dnia 27 marca 2003 r. (Dz. U. 2023 r. poz. 977 ze zm.) ustalenia planu (w części tekstowej i graficznej) nie mogą naruszać ustaleń Studium uwarunkowań i kierunków zagospodarowania przestrzennego gminy. Studium uwarunkowań i kierunków zagospodarowania przestrzennego gminy sporządza się w celu określenia polityki przestrzennej gminy, w tym lokalnych zasad zagospodarowania przestrzennego, dopiero po stwierdzeniu zgodności planu ze studium rada gminy uchwała plan miejscowy. Wzajemne powiązanie tych dokumentów zapewnia spójne i całościowe kształtowanie przestrzeni oraz umożliwia przeprowadzanie inwestycji strategicznych.

W Studium uwarunkowań i kierunków zagospodarowania przestrzennego miasta i gminy Swarzędz (Uchwała Nr X/51/2011 Rady Miejskiej w Swarzędzu z dnia 29 marca 2011 r., zmieniona Uchwałą Nr XXXV/402/2021 Rady Miejskiej w Swarzędzu z dnia 23 marca 2021 r.) ww. obszar jest wskazywany jako teren Z t.j. tereny zieleni naturalnej.

Dla terenu objętego przystąpieniem obowiązuje miejscowy plan zagospodarowania przestrzennego obejmujący tereny położone w Swarzędzu w rejonie ulic Augusta Cieszkowskiego, Zygmunta Grudzińskiego, Zamkowej, Św. Marcina oraz Strzeleckiej w tym osiedli: Kościuszkowców, Czwartaków, Dąbrowszczaków i Zygmunta III Wazy, zatwierdzony Uchwałą Nr XLV/274/2009 Rady Miejskiej w Swarzędzu z dnia 25.08.2009 r., w którym to obszar objęty uchwałą to tereny przeznaczone do tej pory pod 1ZP t.j. tereny zieleni urządzonej oraz w niewielkiej części 1MN t.j. tereny zabudowy jednorodzinnej, 1MW t.j. tereny zabudowy wielorodzinnej, 1KDW-x t.j. tereny dróg wewnętrznych pieszo-rowerowych.

4. Skutki braku realizacji ustaleń projektu planu

Miejscowy plan zagospodarowania przestrzennego jest dokumentem tworzącym prawne warunki dla zagospodarowania przestrzennego obszaru w zgodności z wymogami kształtowania ład przestrzennego i wymogami zrównoważonego rozwoju.

Przedmiotowy projekt miejscowego planu zagospodarowania ma na celu przede wszystkim przede wszystkim aktualizację zapisów obowiązujących aktów prawa miejscowego. W planach inwestycyjnych gminy jest realizacja nowego przebiegu ścieżki wraz ze schodami w kierunku os. Kościuszkowców. Obecne zapisy planów miejscowych nie umożliwiają realizacji tej inwestycji.

Zaniechanie uchwalenia i realizacji niniejszego projektu planu oznaczałoby utrzymanie w mocy ustaleń obowiązującego miejscowego planu zagospodarowania przestrzennego (MPZP uchwalony uchwałą nr

XXXV/402/2021). Analiza porównawcza wykazuje, że scenariusz ten (tzw. wariant zerowy) jest niekorzystny zarówno z punktu widzenia ładu przestrzennego, jak i racjonalnego zarządzania zasobami środowiska przyrodniczego.

Obecny stan prawny i faktyczny terenu generuje szereg ryzyk. Brak realizacji nowych ustaleń oznacza przede wszystkim utrwalenie obecnego, chaotycznego sposobu użytkowania obszaru. Pozostawienie terenu jako nieurządzonej zieleni o niskiej jakości (roślinność ruderalna, samosiewy) sprzyja procesom degradacji krawędzi doliny Cybiny. W warunkach braku wyznaczonej i utwardzonej trasy pieszo-rowerowej (tereny 1KP i 2KP), ruch mieszkańców nadal odbywałby się w sposób rozproszony poprzez system dzikich „przeddeptów”. Takie zjawisko prowadzi do mechanicznego niszczenia okrywy roślinnej, erozji gleb na skarpach oraz niekontrolowanej penetracji bezpośredniego sąsiedztwa obszaru Natura 2000, co skutkuje płożeniem fauny i naruszaniem integralności siedlisk chronionych.

Kolejnym istotnym negatywnym skutkiem braku realizacji planu jest rezygnacja z możliwości uporządkowania gospodarki wodno-ściekowej i infrastrukturalnej w pasie magistral wodociągowych DN500 i DN250. Nowy projekt planu precyzyjnie określa zasady zagospodarowania w strefach ochronnych od tych sieci, co w przypadku odstąpienia od ustaleń mogłoby prowadzić do kolizji z przyszłymi zamierzeniami inwestycyjnymi lub przypadkowego zagospodarowania utrudniającego dostęp do kluczowej infrastruktury technicznej miasta.

W aspekcie społecznym i krajobrazowym, brak realizacji ustaleń planu oznaczałoby utrzymanie niskiej atrakcyjności wizualnej tej części osiedla Kościuszkowców. Obszar ten, zamiast stać się bezpiecznym, oświetlonym i ogólnodostępnym ciągiem rekreacyjnym (zielen urządzone 1ZP), pozostałby terenem peryferyjnym, sprzyjającym gromadzeniu się odpadów oraz zjawiskom aspołecznym w gęstych zaroślach. Tym samym, nieurzeczywistnienie wizji planistycznej pozbawiłoby mieszkańców możliwości korzystania z nowoczesnej infrastruktury rekreacyjnej, która w sposób kontrolowany i bezpieczny dla przyrody udostępnia walory krajobrazowe doliny Cybiny. Podsumowując, utrzymanie dotychczasowego planu jest nieefektywne – nie chroni ono skutecznie zasobów przyrodniczych przed antropopresją, ani nie zaspokaja potrzeb mieszkańców w zakresie zrównoważonej mobilności miejskiej.

5. Istniejące problemy ochrony środowiska istotne z punktu widzenia projektu planu

Obszar objęty miejscowym planem zagospodarowania przestrzennego charakteryzuje się szeregiem uwarunkowań, które w kontekście planowanej intensyfikacji zagospodarowania, stanowią istotne problemy i wyzwania dla ochrony środowiska. Kluczowym, nadrzędnym problemem jest wysoka wrażliwość hydrologiczna i hydrogeologiczna terenu. Cały obszar leży w zasięgu Głównego Zbiornika Wód Podziemnych (GZWP) nr 144 „Wielkopolska Dolina Kopalna” i 143 „Subzbiornik Inowrocław-Gniezno”, co oznacza, że każde istniejące i przyszłe utwardzenie terenu stwarza ryzyko ograniczenia zasilania zbiornika i pogorszenia jakości wód gruntowych. Problem ten jest potęgowany przez fakt, iż teren bezpośrednio sąsiaduje z Jeziorem Swarzędzkim, które jest Obszarem Specjalnej Ochrony Siedlisk Natura 2000. Istniejącym problemem jest zatem stałe ryzyko zanieczyszczenia powierzchniowego spływu i eutrofizacji akwenu.

6. Ochrona środowiska w aktach prawa międzynarodowego, wspólnotowego i krajowego oraz sposoby uwzględnienia tych zapisów w projekcie planu

Projekt planu został opracowany zgodnie z przepisami dotyczącymi ochrony środowiska na szczeblu międzynarodowym, wspólnotowym i krajowym. Przede wszystkim, uwzględnionym dokumentem rangi międzynarodowej jest Konwencja o Różnorodności Biologicznej sporządzona w Rio de Janeiro z dnia 5 czerwca 1992 roku, wprowadzająca odpowiednie procedury wymagające wykonania oceny oddziaływania na środowisko projektów, które mogą mieć znaczenie dla różnorodności biologicznej. Samo prowadzenie strategicznej oceny oddziaływania na środowisko i sporządzenie niniejszej prognozy jest realizacją celów ustanowionych na szczeblach międzynarodowym.

Dokumenty, które uwzględniono, z uwagi na przynależność Polski do Unii Europejskiej to m.in.: dyrektywa Rady 85/337/EWG z dnia 27 czerwca 1985 r. w sprawie oceny skutków wywieranych przez niektóre przedsięwzięcia publiczne i prywatne na środowisko naturalne (Dz. Urz. WE L 175 z 05.07.1985), dyrektywa Rady 92/43/EWG z dnia 21 maja 1992 r. w sprawie ochrony siedlisk przyrodniczych oraz dzikiej fauny i flory (Dz. Urz. WE L 206 z 22.07.1992), czy dyrektywa Parlamentu Europejskiego i Rady 2001/42/WE z dnia 27 czerwca 2001 r. w sprawie oceny wpływu niektórych planów i programów na środowisko (Dz. Urz. WE L 197 z 21.07.2001). W wyżej wymienionych dokumentach, celami priorytetowymi są: przeciwdziałanie zmianom klimatu, ochrona

różnorodności biologicznej, ograniczenie wpływu zanieczyszczenia na zdrowie oraz lepsze wykorzystanie zasobów naturalnych.

W projekcie planu uwzględniono przede wszystkim zapisy wynikające z ustawy Prawo ochrony środowiska z dnia 27 kwietnia 2001 r. oraz ustawy o udostępnianiu informacji o środowisku i jego ochronie, udziale społeczeństwa w ochronie środowiska oraz o ocenach oddziaływania na środowisko z dnia 3 października 2008 r. Projekt planu realizuje również cel szeroko krajowy ustanowiony w Konstytucji RP. Opracowując projekt planu kierowano się bowiem zasadą zrównoważonego rozwoju. Zgodnie z art. 5 Konstytucji RP „Rzeczpospolita Polska (...) zapewnia ochronę środowiska, kierując się zasadą zrównoważonego rozwoju”. Założenia zrównoważonego rozwoju zostały uwzględnione w projekcie planu m.in. poprzez utrzymanie i wprowadzenie nowych obszarów biologicznie czynnych, ochronę zieleni naturalnej, zgodnie z przepisami odrębnymi oraz wprowadzenie nowych nasadzeń, zgodnie z przepisami odrębnymi oraz nakaz zagospodarowania zielenią wszystkich wolnych od utwardzenia fragmentów działki budowlanej.

Jednocześnie dokumentami strategicznymi, określającymi cele i zasady trwałego rozwoju kraju dla osiągnięcia ładu społecznego, ekonomicznego, ekologicznego i przestrzennego, a ważnymi z punktu projektu planu, są:

- Koncepcja Przestrzennego Zagospodarowania Kraju 2030,
 - Polityka ekologiczna państwa w latach 2009-2012 z perspektywą do roku 2016,
 - Polska 2025 - Długookresowa strategia trwałego i zrównoważonego rozwoju,
 - Plan zagospodarowania przestrzennego Województwa Wielkopolskiego,
- Najważniejsze cele ww. dokumentów zostały uwzględnione w projekcie planu, tj.:
- zachowanie zgodności charakteru i struktury zagospodarowania przestrzennego z cechami i walorami środowiska przyrodniczego;
 - zachowanie zgodności poziomu i intensywności zagospodarowania z naturalną chłonnością środowiska oraz jego odporności na degradację;
 - likwidacja zanieczyszczeń u źródła, ograniczenie emisji pyłowej, gazowej i gazów cieplarnianych do wielkości wynikających z przepisów i zobowiązań międzynarodowych oraz wprowadzanie norm emisyjnych i produktowych w gospodarce;
 - ochrona przyrody i krajobrazu;
 - uwzględnienie w planach zagospodarowania przestrzennego elementów ochrony środowiska, ochrony różnorodności biologicznej;
 - przestrzeganie prawa ekologicznego krajowego i międzynarodowego przez wszystkie podmioty.

Ochrona środowiska związana jest z różnymi dziedzinami działalności ludzkiej. Jednak pozostałe ustawy, regulujące w sposób szczegółowy zakres i zasady tej ochrony – takie jak: *Prawo geologiczne i górnicze*, *Prawo łowieckie*, *ustawa o ochronie zwierząt*, *ustawa o lasach*, *ustawa o ochronie gruntów rolnych i leśnych* dotyczą w zasadzie innej problematyki, niż ta zawarta w treści analizowanego projektu miejscowego planu zagospodarowania przestrzennego.

IV. PRZEWIDYWANE ODDZIAŁYWANIE USTALEŃ PROJEKTU PLANU NA KOMPONENTY ŚRODOWISKA

1. Oddziaływanie na rzeźbę terenu i podłoże

Obszar objęty opracowaniem nie ma charakteru wielkoskalowego i cechuje się znikomym zróżnicowaniem morfologicznym, stąd nie należy spodziewać się istotnych zmian ukształtowania powierzchni. Ponadto zakłada się, iż w obrębie terenów już zainwestowanych skutki realizacji planu będą najmniejsze. Realizacja ustaleń projektu planu, zakładająca budowę ścieżki pieszo-rowerowej (tereny 1KP, 2KP) oraz urządzenie terenów zieleni (1ZP), wiąże się z ograniczonym i punktowym przekształceniem ukształtowania powierzchni ziemi. Ze względu na liniowy charakter inwestycji oraz jej rekreacyjne przeznaczenie, nie przewiduje się masowych prac ziemnych, które mogłyby w sposób znaczący i trwały zmienić naturalną rzeźbę krawędzi doliny rzeki Cybiny. Głównym źródłem oddziaływań będą lokalne prace niwelacyjne, niezbędne do dostosowania profilu trasy do wymagań technicznych dotyczących nachylenia ciągów komunikacyjnych.

Działania te będą miały charakter bezpośredni i trwały, jednak ich zasięg ograniczy się do pasów terenu bezpośrednio przylegających do projektowanej ścieżki. W miejscach o największych deniwelacjach przewiduje się zastosowanie rozwiązań inżynierskich, takich jak murki oporowe lub odpowiednie wyprofilowanie skarp, co pozwoli na stabilizację powierzchni i zapobiegnie procesom osuwiskowym. W ujęciu długofalowym,

uporządkowanie rzeźby terenu i wprowadzenie systemowego odprowadzenia wód opadowych z nawierzchni ścieżki wpłynie pozytywnie na trwałość krawędzi doliny, hamując obecne procesy erozyjne wywołane dzikim użytkowaniem i splywem powierzchniowym. Tym samym, projektowane przekształcenia należy uznać za dopuszczalne i korzystne w kontekście ochrony integralności morfologicznej obszaru.

Pod względem warunków geologiczno-inżynierskich przedmiotowy teren nie przedstawia większych trudności dla sytuowania obiektów budowlanych, jednak przed posadowieniem budynków należy wykonać badania geotechniczne gruntu.

2. Oddziaływanie na wody podziemne i powierzchniowe

Na terenie opracowania nie występują rowy melioracyjne, ciek naturalne i inne urządzenia wodne.

Realizacja ustaleń projektu planu będzie miała ograniczony wpływ na stosunki wodne w granicach opracowania. Głównym czynnikiem oddziaływania na wody powierzchniowe będzie zmiana charakteru części terenu z nieużytków zielonych na tereny komunikacji pieszo-rowerowej (1KP, 2KP) o nawierzchni utwardzonej. Wiąże się to z lokalnym ograniczeniem infiltracji wód opadowych do gruntu w pasie projektowanej ścieżki. Biorąc jednak pod uwagę liniowy układ inwestycji oraz bezpośrednie sąsiedztwo rozległych terenów zieleni urządzonej (1ZP) i naturalnej, przewiduje się, że bilans wodny obszaru nie zostanie naruszony. Wody opadowe z nawierzchni ścieżki będą odprowadzane grawitacyjnie na przyległe tereny biologicznie czynne, co zapewni ich naturalną retencję i zasili wilgotnościowo strefę buforową doliny Cybiny.

W zakresie ochrony wód podziemnych, projekt planu nie wprowadza funkcji mogących stanowić źródło znaczących zanieczyszczeń chemicznych czy bakteriologicznych. Planowana infrastruktura rekreacyjna jest bezpieczna dla jakości wód podziemnych. Istotnym elementem środowiskowym jest wyznaczenie stref ochronnych od istniejących magistral wodociagowych (DN500 i DN250) oraz terenów infrastruktury wodociagowej (1IW, 2IW). Ustalenia te mają na celu zapewnienie pełnej ochrony technicznej sieci i zminimalizowanie ryzyka awarii, które mogłyby prowadzić do niekontrolowanych wycieków wody lub naruszenia stabilności gruntów wodonośnych. Dzięki tym zapisom, realizacja planu przyczyni się do uporządkowania gospodarki wodnej w tym rejonie i zapewnienia bezpieczeństwa zasobów wodnych.

Z uwagi na skalę opracowanie nie przewiduje się znaczącego oddziaływania na jednolite części wód powierzchniowych i podziemnych. W projekcie planu wprowadzono szereg zapisów minimalizujących oddziaływanie na jednolite części wód. Określono szczegółowo: sposobu zagospodarowania wód opadowych i roztopowych dla poszczególnych terenów, powiązania sieci infrastruktury technicznej z układem zewnętrznym oraz zapewnienie dostępu do sieci, zasady zaopatrzenia w wodę z sieci wodociagowej oraz odprowadzania ścieków. Zgodnie z „Planem gospodarowania wodami na obszarze dorzecza Odry” zatwierdzonym na posiedzeniu Rady Ministrów w dniu 18 października 2016r. przez Prezesa Rady Ministrów do celów środowiskowych wg art. 4 Ramowej Dyrektywy Wodnej dla wód podziemnych należą:

- zapobieganie dopływowi lub ograniczenia dopływu zanieczyszczeń do wód podziemnych,
- zapobieganie pogarszaniu się stanu wszystkich części wód podziemnych (z zastrzeżeniami wymienionymi w Ramowej Dyrektywie Wodnej),
- zapewnienie równowagi pomiędzy poborem a zasilaniem wód podziemnych,
- wdrożenie działań niezbędnych dla odwrócenia znaczącego i utrzymującego się rosnącego trendu stężenia każdego zanieczyszczenia powstałego w skutek działalności człowieka.

Dla spełnienia wymogu niepogarszania stanu wód, dla części wód będących w co najmniej dobrym stanie chemicznym i ilościowym, celem środowiskowym będzie utrzymanie tego stanu.

Mając na uwadze powyższe, dla JCWP Cybina, celem środowiskowym będzie uzyskanie dobrego stanu ekologicznego.

Zapisy projektu pozwolą, aby stan wód gruntowych nie uległ pogorszeniu w wyniku potencjalnych zanieczyszczeń mogących pochodzić z wprowadzanej zapisami planu funkcji terenu. Jednocześnie zapisy te pozwolą zniwelować zanieczyszczenia środowiska gruntowo-wodnego pochodzące ze źródeł rolniczych.

3. Oddziaływanie na faunę i florę i różnorodność biologiczną

Realizacja ustaleń projektu planu wpłynie na strukturę biologiczną obszaru w sposób bezpośredni, głównie poprzez przekształcenie części siedlisk ruderalnych i nieużytków w tereny komunikacji pieszo-rowerowej oraz zieleni urządzonej. W fazie realizacji inwestycji nastąpi usunięcie części roślinności niskiej oraz zakrzaczeń kolidujących z przebiegiem ścieżki (tereny 1KP, 2KP). Oddziaływanie to będzie miało charakter trwały, lecz lokalny, ograniczony do niezbędnego pasa technicznego. Jednocześnie projekt zakłada ochronę cennych skupisk drzew i

wprowadzenie nowych nasadzeń w ramach terenu zieleni, co pozwoli na wzbogacenie składu gatunkowego flory o gatunki rodzime, właściwe dla siedlisk krawędziowych doliny rzeki Cybiny.

W zakresie oddziaływania na faunę, inwestycja może powodować czasowe płoszenie zwierząt w okresie prowadzenia prac budowlanych (hałas, ruch maszyn). Jednak w fazie użytkowania, kluczowym skutkiem będzie uporządkowanie ruchu antropogenicznego. Kanalizacja ruchu pieszego i rowerowego na wyznaczonym i oświetlonym ciągu (1KP, 2KP) pozwoli na odizolowanie najbardziej wrażliwych ostoji fauny od bezpośredniego wpływu człowieka. Dzięki temu, mimo wzrostu ogólnej liczby użytkowników terenu, presja na najcenniejsze siedliska w głębi doliny ulegnie zmniejszeniu.

Projektowane oświetlenie ścieżki zostanie dobrane w sposób minimalizujący negatywny wpływ na owady oraz zwierzęta aktywne nocą (np. poprzez zastosowanie opraw o ukierunkowanym strumieniu światła i odpowiedniej barwie). Ustalenia planu kładą duży nacisk na zachowanie ciągłości korytarza ekologicznego doliny Cybiny, co gwarantuje utrzymanie różnorodności biologicznej na poziomie regionalnym. Sumarycznie, wpływ planu na faunę i florę ocenia się jako dopuszczalny, a w aspekcie ochrony stabilności ekosystemu przed niekontrolowaną antropopresją – za długofalowo korzystny.

4. Oddziaływanie na obszary chronione, w rozumieniu ustawy z dnia 16 kwietnia 2004 r. o ochronie przyrody

Omawiany obszar objęty projektem planu jest zlokalizowany w części granicach obszaru chronionego, jakim jest Obszar Specjalnej Ochrony Siedlisk Natura 2000 „Dolina Cybiny” (PLH300038). Z tego względu, realizacja ustaleń planu wywoła pośrednie i skumulowane oddziaływanie na ten obszar chroniony. Analiza projektu planu wykazuje, że przewidziane w nim rozwiązania (ścieżka pieszo-rowerowa 2KP) została zaprojektowana poza granicami obszaru chronionego, pełniąc funkcję zagospodarowania strefy buforowej.

Przewidywane oddziaływanie na przedmioty ochrony obszaru Natura 2000 będzie miało charakter pośredni. W fazie realizacji prac budowlanych głównym zagrożeniem jest emisja hałasu oraz obecność ludzi i sprzętu, co może powodować czasowe płoszenie gatunków zwierząt (w szczególności ptaków i ssaków, takich jak bóbr czy wydra) zasiedlających dno doliny. Oddziaływanie to będzie jednak krótkotrwałe, odwracalne i ograniczone do wąskiego pasa roboczego.

W fazie użytkowania, realizacja planu przyniesie pozytywne skutki dla integralności obszaru Natura 2000. Obecnie brak zorganizowanej infrastruktury prowadzi do rozproszonej i niekontrolowanej penetracji doliny przez mieszkańców, co skutkuje niszczeniem siedlisk (np. łągów i łąk trzęślicowych) oraz stałym niepokojem w ekosystemie. Utworzenie utwardzonego i oświetlonego ciągu pieszo-rowerowego pozwoli na skuteczną kanalizację ruchu turystycznego i rekreacyjnego. Skupienie aktywności ludzkiej na wyznaczonym szlaku odciąży przyrodniczo wrażliwe wnętrza doliny, co jest zgodne z celami ochrony zawartymi w Planie Zadań Ochronnych dla obszaru PLH300038.

W celu minimalizacji negatywnych wpływów, ustalenia planu wykluczają lokalizację obiektów mogących znacząco oddziaływać na środowisko oraz nakazują stosowanie oświetlenia o parametrach ograniczających zjawisko tzw. „zanieczyszczenia światłem” (light pollution). Dodatkowo, utrzymanie stref ochronnych od magistral wodociagowych zapobiega potencjalnym awariom technicznym, które mogłyby doprowadzić do wtórnego zanieczyszczenia wód i gleb w obszarze chronionym. Reasumując, realizacja planu nie wpłynie negatywnie na spójność sieci Natura 2000 ani na stan ochrony siedlisk i gatunków, dla których obszar ten został powołany.

5. Oddziaływanie na stan higieny atmosfery, klimat lokalny i akustyczny

Realizacja ustaleń projektu planu nie wpłynie negatywnie na stan higieny atmosfery ani na warunki mikroklimatyczne obszaru. Z uwagi na charakter planowanej inwestycji – ścieżka pieszo-rowerowa oraz tereny zieleni – projekt nie wprowadza żadnych nowych źródeł emisji substancji zanieczyszczających do powietrza (tzw. niskiej emisji). Wręcz przeciwnie, udostępnienie infrastruktury dla ruchu rowerowego i pieszego sprzyja promocji ekologicznych form mobilności, co w ujęciu lokalnym może przyczynić się do ograniczenia udziału transportu spalinowego w obsłudze komunikacyjnej osiedla. Utrzymanie i uporządkowanie zieleni na terenie 1Z wzmocni naturalne funkcje filtracyjne i regeneracyjne roślinności, co jest istotne dla zachowania korytarza przewietrzania miasta, jakim jest dolina Cybiny.

W zakresie klimatu akustycznego, przewidywane oddziaływanie będzie znikome i mieści się w granicach standardów jakości środowiska. Planowana funkcja nie generuje hałasu o charakterze technologicznym czy przemysłowym. Ruch pieszych i rowerzystów wiąże się z emisją dźwięku o niskim natężeniu, który nie będzie

stanowił uciążliwości dla mieszkańców sąsiadującej zabudowy mieszkaniowej wielorodzinnej na os. Kościuszkowców.

Należy zauważyć, że uporządkowanie terenu i eliminacja dzikich parkingów czy przypadkowego ruchu pojazdów mechanicznych, który mógłby mieć miejsce na niezagospodarowanych nieużytkach, wpłynie na stabilizację tła akustycznego. Pewne okresowe i krótkotrwałe uciążliwości związane z emisją hałasu i pyłów mogą wystąpić jedynie na etapie prac budowlanych (praca maszyn, transport materiałów). Będą one jednak miały charakter przejściowy i ustąpią całkowicie po zakończeniu inwestycji, nie powodując trwałych zmian w klimacie akustycznym ani w stanie czystości powietrza.

6. Oddziaływanie na krajobraz

Podejmując się oceny krajobrazu należy brać pod uwagę rozbieżność wyników oceniających. Związane jest to z różnie pojmowaną estetyką krajobrazu. Wszystkie metody sklasyfikowania danego pejzażu są integralne z subiektywną oceną. Ze względu na stopień przekształcenia krajobrazu przez ingerencję człowieka można wyróżnić podstawowe rodzaje krajobrazów:

- pierwotny, ukształtowany bez ingerencji człowieka;
- naturalny, zbudowany przez człowieka z wykorzystaniem elementów przyrodniczych;
- kulturowy, istniejący dzięki człowiekowi, ale o właściwych stosunkach przyrodniczych (miejski, parkowy);
- zdegradowany, gdy zostały zachwiane wartości przyrodnicze i estetyczne – przewaga przemysłu, krajobraz wymagający rewitalizacji;
- zdewastowany, pozbawiony całkowicie lub w dużym stopniu elementów przyrodniczych, duża dysharmonia estetyczna (Szczęsny 1982).

Teren objęty opracowaniem MPZP ma charakter semi-naturalny i stanowi istotną strefę przejścia (ekotonu) między zurbanizowaną strukturą osiedla Kościuszkowców a otwartymi terenami doliny rzeki Cybiny. Walory estetyczno-widokowe wynikają tu przede wszystkim z urozmaiconej rzeźby terenu oraz obecności zieleni, która pełni funkcję naturalnej kulisy izolacyjnej. Istniejące powiązania widokowe koncentrują się na osiach prowadzących w stronę obszaru Natura 2000, oferując szerokie panoramy na dno doliny rzecznej. Wgląd w głąb terenu od strony zabudowy mieszkaniowej jest obecnie swobodny, choć miejscami przysłonięty przez niekontrolowane zakrzaczenia i roślinność ruderalną, co nadaje niektórym fragmentom cechy krajobrazu zaniedbanego.

W zakresie krajobrazu kulturowego na obszarze objętym projektem planu brak jest obiektów wpisanych do rejestru zabytków oraz gminnej ewidencji zabytków.

Kluczowym elementem oddziaływania na krajobraz będzie nadanie mu cech ładu przestrzennego. Dzięki planowanym nasadzeniom zieleni niskiej i wysokiej o charakterze rodzimym, nastąpi wzmocnienie biologicznej kulisy izolującej osiedle Kościuszkowców od terenów chronionych, przy jednoczesnym zachowaniu otwartych osi widokowych na panoramę doliny rzecznej. Elementy małej architektury oraz oświetlenie, poprzez swój liniowy i niski profil, nie będą stanowić dominant wizualnych, które mogłyby zakłócić sylwetę miasta czy naturalny horyzont doliny. Przeciwnie – systemowe podejście do detalu architektonicznego i zieleni pozwoli na scalenie rozproszonych obecnie elementów krajobrazu w spójną całość. W ujęciu szerokoprzestrzennym, projektowane rozwiązania wpisują się w naturalną rzeźbę terenu, podkreślając krawędziowe położenie obszaru bez naruszania jego struktury geomorfologicznej. Oddziaływanie to przyczyni się do rekultywacji estetycznej zdegradowanych fragmentów strefy buforowej Natura 2000, zamieniając tereny marginalne w atrakcyjny element miejskiego systemu terenów otwartych.

Według Audytu krajobrazowego województwa wielkopolskiego, przyjętego uchwałą nr LI/1000/23 z dnia 23 marca 2023 roku, południowa część terenu objętego wnioskiem znajduje się w granicach krajobrazu ID: 2334, kod podtypu: 9A, t.j. krajobraz miejski, z zachowanym układem historycznym, natomiast północna w granicach krajobrazu ID: 2282, kod podtypu: 2B, t.j. krajobraz bagienno-łąkowy (głównie bezleśny), z dominacją szuwarów i turzycowisk.

Podsumowując realizacja planu nie wprowadzi elementów dysharmonijnych, a dzięki eliminacji przypadkowego zagospodarowania i uporządkowaniu gospodarki odpadami, nastąpi trwała poprawa jakości wizualnej i ekspozycyjnej tej części Swarzędza.

7. Oddziaływanie na zasoby naturalne

Projekt planu miejscowego nie obejmuje swoim zasięgiem miejsc występowania złóż zasobów naturalnych i nie przewiduje wprowadzania jednostek, które mogłyby ewentualnie kolidować z eksploatacją złóż na terenach sąsiadujących.

8. Oddziaływanie dobra materialne i dziedzictwo kulturowe

Projekt planu miejscowego nie obejmuje swoim zasięgiem obiektów cennych kulturowo i nie przewiduje wprowadzania jednostek, które mogłyby ewentualnie kolidować z istniejącymi zabytkami na terenach sąsiadujących.

9. Oddziaływanie na ludzi

Realizacja ustaleń projektu planu wpłynie w sposób bezpośredni i korzystny na jakość życia oraz zdrowie mieszkańców sąsiadującego osiedla Kościuszkowców. Głównym efektem wprowadzenia nowych rozwiązań przestrzennych będzie stworzenie bezpiecznej i zorganizowanej bazy rekreacyjnej w postaci ścieżki pieszo-rowerowej oraz uporządkowanej zieleni. Działania te umożliwią mieszkańcom aktywny wypoczynek w bezpośrednim sąsiedztwie miejsca zamieszkania, co ma istotne znaczenie dla poprawy kondycji fizycznej i dobrostanu psychicznego społeczeństwa.

Projekt planu eliminuje obecne uciążliwości wynikające z niezagospodarowania terenu. Utwardzenie i oświetlenie głównego ciągu komunikacyjnego znacząco podniesie poziom bezpieczeństwa użytkowników, eliminując zjawiska aspołeczne sprzyjające miejscom zaniedbanym i odizolowanym. Ponadto, uporządkowanie zieleni i systemowe zarządzanie terenem ograniczy występowanie dzikich wysypisk śmieci oraz pylenie roślinności ruderalnej, co przeloży się na poprawę standardów higieniczno-sanitarnych w otoczeniu bloków mieszkalnych.

10. Transgraniczne oddziaływanie

Z uwagi na lokalny charakter przedmiotowego dokumentu, nie przewiduje się zanieczyszczeń mogących przemieszczać się na dalekie odległości. Realizacja zapisów planu i jego oddziaływanie będzie się zamykać w granicach nieruchomości, objętych opracowaniem. W związku z tym realizacja zapisów analizowanego projektu planu miejscowego nie spowoduje transgranicznych oddziaływań na środowisko.

V. Rozwiązania mające na celu zapobieganie i ograniczanie negatywnych oddziaływań na środowisko, mogących być rezultatem realizacji projektowanego planu

W celu zminimalizowania potencjalnych negatywnych skutków realizacji ustaleń projektu planu „Ścieżka na os. Kościuszkowców w Swarzędzu”, w treści dokumentu przyjęto szereg zapisów o charakterze prewencyjnym i ochronnym. Rozwiązania te koncentrują się na ochronie integralności obszaru Natura 2000 „Dolina Cybiny”, zabezpieczeniu infrastruktury technicznej oraz zachowaniu ładu przestrzennego.

Kluczowym działaniem ograniczającym negatywne oddziaływanie jest ściśle wyznaczenie linii rozgraniczających terenów komunikacji oraz zieleni. Przyjęta w planie zasada kanalizacji ruchu pieszego i rowerowego stanowi podstawowe narzędzie ochrony czynnej sąsiednich siedlisk przyrodniczych przed niekontrolowaną antropopresją. W ramach ustaleń planu wprowadzono obowiązek zachowania jak największej powierzchni biologicznie czynnej oraz zakaz lokalizacji przedsięwzięć mogących zawsze znacząco oddziaływać na środowisko. Ponadto, w celu ochrony fauny, zwłaszcza gatunków aktywnych nocą, ustalono wymóg stosowania oświetlenia zewnętrznego o ukierunkowanym strumieniu światła, co ogranicza zjawisko olśnienia i emisji światła w stronę doliny rzeki.

W zakresie ochrony zasobów wodnych i glebowych, projekt planu nakłada obowiązek zabezpieczenia istniejących magistral wodociagowych poprzez wyznaczenie stref ochronnych (od DN500 i DN250), w których obowiązują szczególne rygory w zakresie prac ziemnych i nasadzeń roślinności o głębokim systemie korzeniowym. Ma to na celu zapobieganie awariom infrastruktury, które mogłyby skutkować wtórnym zanieczyszczeniem środowiska. Dodatkowo, w procesie projektowania ścieżki, zaleca się stosowanie nawierzchni o wysokich parametrach przepuszczalności oraz systemów rozsączania wód opadowych bezpośrednio w przyległe tereny zielone, co zapobiegnie zakłóceniu lokalnego bilansu wodnego.

Dla ochrony wartości krajobrazowych i przyrodniczych wprowadzono wymóg stosowania w nasadzeniach wyłącznie gatunków rodzimych, zgodnych z siedliskiem, co ograniczy rozprzestrzenianie się gatunków inwazyjnych. Na etapie realizacji inwestycji zaleca się prowadzenie prac poza okresami lęgowymi ptaków oraz pod nadzorem przyrodniczym, co pozwoli na skuteczną eliminację krótkotrwałych uciążliwości placu budowy. Wszystkie powyższe rozwiązania tworzą spójny system zabezpieczeń, gwarantujący, że realizacja planu będzie przebiegać w sposób bezpieczny dla środowiska przyrodniczego i zdrowia ludzi.

VI. Metody analizy skutków realizacji ustaleń projektu planu miejscowego oraz częstotliwość jej przeprowadzania

Zgodnie z art. 32 ustawy o planowaniu i zagospodarowaniu przestrzennym Burmistrz/Wójt/Prezydent zobowiązany jest przynajmniej raz w czasie kadencji rady na przeprowadzenie analizy w zagospodarowaniu przestrzennym.

Ocena miejscowych planów powinna być przeprowadzana przede wszystkim w kontekście rozwoju przestrzennego gminy oraz czy zrealizowano inwestycje o charakterze celu publicznego, takie jak: infrastruktura techniczna i drogowa. Takie działanie pozwoli na opracowania harmonogramu sporządzania i realizacji kolejnych planów zagospodarowania przestrzennego, bilansowania zapotrzebowania m.in. na wodę, gaz, kanalizację sanitarną oraz przygotowanie odpowiednio wyposażonych terenów.

Ponadto, w zakresie ochrony środowiska prowadzony jest monitoring przeprowadzany przez odpowiednie służby, zarówno ochrony środowiska, przyrody czy sanitarne. Należą do nich m.in. Główny Inspektorat Ochrony Środowiska, Wojewódzki Inspektorat Ochrony Środowiska, Państwowy Wojewódzki Inspektor Sanitarny, Państwowy Powiatowy Inspektor Sanitarny, jak i wydziały ochrony środowiska urzędu wojewódzkiego, powiatowego oraz gminy Swarzędz. Monitoring skutków realizacji postanowień przyjętego dokumentu w zakresie oddziaływania na środowisko może polegać np. na analizie i ocenie stanu poszczególnych komponentów środowiska (powietrza, wód, gleb i in.) w oparciu o wyniki pomiarów uzyskanych w ramach państwowego monitoringu środowiska, w ramach monitoringu *środowiska prowadzonego w oparciu o wydane decyzje o środowiskowych uwarunkowaniach dla przedsięwzięć zlokalizowanych na obszarze objętym projektem mpzp* lub w ramach indywidualnych zamówień, na kontroli i ocenie zgodności wyposażenia terenu w infrastrukturę techniczną z ustaleniami przyjętego planu.

Niemniej jednak precyzyjne określenie częstotliwości monitoringu oraz podanie jego zakresu nie jest możliwe na obecnym etapie projektowania, niemniej wskazuje się, iż w celu szczegółowego określenia wpływu realizacji ustaleń projektu planu najbardziej korzystne byłoby prowadzenie badań monitorujących stan poszczególnych komponentów środowiska raz w roku.

VII. Rozwiązania alternatywne

W toku prac nad projektem miejscowego planu zagospodarowania przestrzennego „Ścieżka na os. Kościuszkowców w Swarzędzu” przeanalizowano warianty alternatywne, biorąc pod uwagę uwarunkowania przyrodnicze, techniczne oraz obowiązujący stan prawny. Zgodnie z wymogami procedury planistycznej, rozważono następujące scenariusze:

Wariant Zerowy (Utrzymanie Stanu Istniejącego/Obowiązującego MPZP)

Wariant ten oznaczałby pozostanie przy ustaleniach obecnie obowiązującego miejscowego planu zagospodarowania przestrzennego (uchwalonego uchwałą nr XXXVI/402/2021). Choć formalnie obszar posiada już przeznaczenie planistyczne, dotychczasowe zapisy nie w pełni odpowiadają aktualnym potrzebom w zakresie precyzyjnej ochrony krawędzi doliny Cybiny oraz nowoczesnych standardów infrastruktury rowerowej. Pozostawienie obecnego stanu prawnego skutkowałoby utrzymaniem status quo, w którym teren funkcjonuje jako nieurządzony nieużytek z postępującą degradacją szaty roślinnej i erozją skarp. Brak realizacji nowej, spójnej koncepcji ścieżki pieszo-rowerowej uniemożliwiłby skuteczną kanalizację ruchu turystycznego, co w wariantcie zerowym prowadzi do dalszej, niekontrolowanej antropopresji na przyległy obszar Natura 2000. Z punktu widzenia ochrony środowiska, wariant ten uznano za niekorzystny.

Wariant alternatywy technicznej (alternatywa lokalizacyjna i materiałowa)

W trakcie projektowania rozważano alternatywne przebiegi ścieżki oraz różne typy nawierzchni. Rozważano m.in. wariant poprowadzenia trasy bliżej koryta rzeki Cybiny (wewnątrz obszaru Natura 2000), co jednak odrzucono ze względu na ryzyko znaczącego negatywnego wpływu na chronione siedliska łąkowe oraz konieczność wycinki cennych drzew. Obecny przebieg ścieżki, zlokalizowany na wyniesieniu, w strefie krawędziowej, stanowi optymalny kompromis między funkcją społeczną a ochroną przyrody. W zakresie materiałowym rozważano nawierzchnie całkowicie nieprzepuszczalne (asfaltobeton), jednak w projekcie planu dopuszczono rozwiązania alternatywne, takie jak nawierzchnie mineralno-żywiczone lub przepuszczalne, które lepiej wpisują się w ekosystem doliny rzecznej i wspomagają retencję wód opadowych.

Wariant przyjęty w projekcie planu (Wariant optymalny)

Za rozwiązanie najkorzystniejsze uznano przyjęcie nowego projektu planu, który aktualizuje zasady zagospodarowania w oparciu o szczegółowe analizy fizjograficzne i techniczne (w tym strefy od magistral wodociągowych). Wariant ten zapewnia skuteczną ochronę obszaru Natura 2000 poprzez wyznaczenie wyraźnych

granic inwestycji i skierowanie ruchu ludzkiego na przygotowany do tego trakt, poprawę stabilności skarp poprzez profesjonalne odwodnienie i umocnienie krawędzi ścieżki, wzbogacenie bioróżnorodności poprzez przekształcenie nieużytków w zieleń z przewagą gatunków rodzimych.

Podsumowując, przyjęty projekt planu stanowi wariant racjonalny, który w sposób optymalny łączy nadrzędny cel ochrony środowiska przyrodniczego z potrzebami społecznymi mieszkańców osiedla Kościuszkowców, korygując jednocześnie niedoskonałości poprzednio obowiązującego aktu planistycznego

VIII. Streszczenie

Niniejsze opracowanie jest prognozą oddziaływania na środowisko miejscowego planu zagospodarowania przestrzennego "Ścieżka na os. Kościuszkowców w Swarzędzu". Opracowanie dotyczy części obrębu Swarzędz, gmina Swarzędz, powiat poznański, województwo Wielkopolskie, o łącznej powierzchni ok. 4,3ha.

Granice obszaru opracowania wyznaczają: od wschodu ul. Cieszkowskiego, od północy rzeka Cybina, od południa Osiedle Kościuszkowców, a od zachodu tereny leśne i jezioro Swarzędzkie.

Obszar objęty projektem miejscowego planu zagospodarowania przestrzennego położony jest w północnej części Swarzędza, w bezpośrednim sąsiedztwie intensywnej zabudowy mieszkaniowej wielorodzinnej osiedla Kościuszkowców. Pod względem fizycznogeograficznym teren znajduje się w mezoregionie Pojezierza Poznańskiego. Opracowanie obejmuje pas gruntu o charakterze liniowym, stanowiący naturalną strefę buforową pomiędzy zurbanizowaną częścią miasta a doliną rzeki Cybiny. Aktualnie teren ten jest niezabudowany i pełni funkcję ogólnodostępnego obszaru zieleni nieurządzonej. Dominuje tu roślinność ruderalna oraz zbiorowiska trawiaste, przeplatane grupami drzew i krzewów o charakterze samosiewów (m.in. wierzby, brzozy, klony). Stan sanitarny zieleni jest zróżnicowany – obok zdrowych okazów drzew występują liczne zakrzaczenia i roślinność niska, która w sposób niekontrolowany porasta nieużytki. Teren posiada naturalną rzeźbę ze spadkiem w kierunku północno-wschodnim, ku dolinie rzecznej, co determinuje lokalne warunki hydrologiczne. Pod względem zagospodarowania obszar charakteryzuje się zorganizowanej infrastruktury rekreacyjnej – jedynym utwardzeniem jest istniejąca ścieżka pieszo-rowerowa, biegnąca w kierunku Jeziora Swarzędzkiego.

Układ komunikacyjny terenu objętego opracowaniem oparty jest głównie o ulicę Cieszkowskiego, a także drogi piesze od strony osiedla Kościuszkowców.

W granicach opracowania obowiązuje miejscowy plan zagospodarowania przestrzennego obejmujący tereny położone w Swarzędzu w rejonie ulic Augusta Cieszkowskiego, Zygmunta Grudzińskiego, Zamkowej, Św. Marcina oraz Strzeleckiej w tym osiedli: Kościuszkowców, Czwartaków, Dąbrowszczaków i Zygmunta III Wazy, zatwierdzony Uchwałą Nr XLV/274/2009 Rady Miejskiej w Swarzędzu z dnia 25.08.2009 r., w którym to obszar objęty uchwałą to tereny przeznaczone do tej pory pod 1ZP t.j. tereny zieleni urządzonej oraz w niewielkiej części 1MN t.j. tereny zabudowy jednorodzinnej, 1MW t.j. tereny zabudowy wielorodzinnej, 1KDW-x t.j. tereny dróg wewnętrznych pieszo-rowerowych.

W Studium uwarunkowań i kierunków zagospodarowania przestrzennego miasta i gminy Swarzędz (Uchwała Nr X/51/2011 Rady Miejskiej w Swarzędzu z dnia 29 marca 2011 r., zmieniona Uchwałą Nr XXXV/402/2021 Rady Miejskiej w Swarzędzu z dnia 23 marca 2021 r.) ww. obszar jest wskazywany jako teren Z t.j. tereny zieleni naturalnej.

Celem sporządzenia miejscowego planu zagospodarowania przestrzennego "Ścieżka na os. Kościuszkowców w Swarzędzu" – jest przede wszystkim aktualizacja zapisów obowiązujących aktów prawa miejscowego w kontekście przebiegu ścieżki pieszo-rowerowej. W planach inwestycyjnych gminy jest realizacja nowego przebiegu ścieżki wraz ze schodami w kierunku os. Kościuszkowców. Obecne zapisy planów miejscowych nie umożliwiają realizacji tej inwestycji. Wymaga to podjęcia prac planistycznych oraz określenia odpowiednich parametrów i zasad zagospodarowania oraz zabudowy.

Podstawowym celem prognozy opracowywanej równocześnie z projektem miejscowego planu zagospodarowania przestrzennego jest identyfikacja i przewidzenie możliwych wpływów na środowisko biogeofizyczne oraz na zdrowie i dobrobyt ludzi, jakie potencjalnie mogą nastąpić na skutek realizacji ustaleń planu oraz współpraca z autorem ustaleń planu w celu wyeliminowania niekorzystnych ustaleń, które mogą spowodować negatywne skutki dla środowiska.

Prognoza jest zgodna z wymaganiami zawartymi w ustawie z dn. 3 października 2008 r. o udostępnianiu informacji o środowisku i jego ochronie, udziale społeczeństwa w ochronie środowiska oraz ocenach oddziaływania na środowisko (t. j. Dz. U. 2022 r. poz. 1029 ze zm.).

Zagrożenia dla środowiska objętego planem, a przede wszystkim dla realizacji jednego z podstawowych ustaleń planu, jakim jest zapewnienie warunków prawnych i przestrzennych dla realizacji programów

inwestycyjnych mogą wynikać z braku kompleksowości i niepełnej jego realizacji. Jak wykazuje praktyka, najczęstszymi przyczynami braku efektów, lub nawet pogorszenia warunków życia są:

- narastająca dysproporcja między przyrostem substancji budowlanej, a poziomem wyposażenia obszaru, szczególnie w infrastrukturę komunikacyjną i kanalizacyjną,
- dowolna interpretacja ustaleń planu w polityce realizacyjnej, prowadząca nieuchronnie do narastania chaosu przestrzennego obszaru,
- brak realizacji ustaleń odnoszących się do kształtowania terenów otwartych, w szczególności terenów wód otwartych, dolin, potoków i zieleni ochronnej cieków wodnych,
- dopuszczenie do zaśmiecania terenów otwartych na skutek niekonsekwentnego i niepełnego wdrożenia systemu gospodarki odpadami.

Stąd szczególna rola samorządu lokalnego w konsekwentnej egzekucji przepisów obowiązującego prawa, w tym lokalnego, jakim jest plan zagospodarowania przestrzennego. Wszystkie zaproponowane w trakcie sporządzania planu zapisy z zakresu ochrony środowiska zostały uwzględnione. Projekt planu jest zgodny z aktualnymi przepisami prawa dotyczącymi ochrony środowiska oraz zgodny z uwarunkowaniami ekofizjograficznymi.

Przy pełnej realizacji ustaleń planu, która będzie jednocześnie uwzględniać warunki i zasady zagospodarowania terenu nie powinny wystąpić takie zagrożenia środowiska mające swoje źródła w obszarze opracowania, które prowadziłyby do zagrożenia zdrowia i życia ludzi.